

ЕТИМОЛОГИЯ НА ТРАНСГЕНЕРАЦИОННОТО ТРАВМАТИЧНО ПРЕЖИВЯВАНЕ В ДЕТСКА ВЪЗРАСТ

Дияна Георгиева Видева

Резюме: *Този материал цели да установи, като една от причините за жертвено поведение при децата, трансгенерационното предаване на травмата поради функциониране на майката в среда на домашно и полово основано насилие*
Ключови думи: *детство, домашно насилие, полово основано насилие, безнадеждност, вина*

ETHYMOLOGY OF TRANSGENERATIONAL TRAUMATIC EXPERIENCE IN CHILDHOOD

Diyana Georgieva Videva

Abstract: *This paper aims to establish, as one of the reasons for sacrificial behavior in children, the transgenerational transmission of trauma due to the functioning of the mother in an environment of domestic and gender-based violence.*

Key words: *childhood, domestic violence, gender based violence, hopelessness and guilt*

При обзор на множество литературни източници срещаме редица причини за травматичните детски преживявания. В статия на Кръстева-Иванова се посочва „Често болестта при децата е сигнал, че детето има личностен проблем, че това е проявата на вътреличностен конфликт /несъзнаван по същността си/, че детето изпитва напрежение и дискомфорт, че тъгува.“ Авторката представя идеята за физическото заболяване на детето, като реакция за справяне с емоционалния стрес и символиката на смисъла, за

възприемането му от страна на родителите, като „зов за помощ“ от самото дете.¹ Травмата трябва да се разбира от гледна точка развитието на детето и неговата околна среда. От гледна точка на развитието на детето се нуждаем от цялостно разбиране за това как то обикновено се развива, така че да можем да преценим как травмата прекъсва неговия прогрес в развитието. Необходимо е да се обърне повече внимание на **въздействието на травмата върху развитието на съзнанието на децата**, особено по отношение на тяхната самооценка и как формират взаимоотношения с други хора. Трябва също така да гарантираме, че не отделяме индивидуалните травматични преживявания от много по-широкия им обществен, културен и икономически контекст. Именно тук, в тази много по-широка сфера, можем да започнем да разбираме многобройните влияния, които формират появата на травмата, нейното въздействие и „значенията“, които и` се приписват. Екологичната перспектива ни помага да преминем отвъд възприемането на травмата само, като индивидуално преживяване и предлага допълнителни начини, по които можем да отговорим на травмата, например работа с определени групи, чрез подходи, базирани на общественото здраве и т.н.

Настоящият материал обаче си поставя за цел разглеждане на един от аспектите на травмата, свързан с **трансгенерационния произход на травматичното преживяване** и етимологията му. Има много различни определения и начини за разбиране на травмата. В цялата литература терминът се използва по различни начини, за да опише:

- Значимо негативно събитие или излагане на травма
- Субективно преживяване на дадено събитие от индивида
- Реакция на индивида към събитие и/или
- Въздействието на дадено тежък или токсичен стрес“.

В голяма част от литературата дефинициите са общи за човешкото състояние като цяло и докато те говорят за травма, преживяна в детството, техният фокус често е от гледна точка на възрастен, като се разглеждат потенциалните въздействия и резултатите от травмата на по-късен етап в живота. Травмата, която се определя по отношение на събитие или на излагане на травма, често се илюстрира чрез дълъг списък с посегателства, насилие, злоупотреби и вреди, и наред с другите, включва различни преживявания като сексуално насилие и експлоатация, бягство от война, насилие в общността и физическо или емоционално negliжиране. Алтернативните възгледи предполагат, че „травмата“ възниква не от самото събитие, а от въздействието, което това събитие оказва върху живота на човека.

¹ Кръстева – Иванова М., (2021), Патопсихологични и психосоматични ракурси при консултиране и психотерапия при деца, e-Journal VFU, © ВСУ "Черноризец Храбър" ISSN 1313-7514;

Тук фокусът е повече върху субективното преживяване на травмата от индивида и как той „намира смисъл“ (историята, която си разказва) за случилото се.

Някои тълкувания разграничават различните видове травми, т.е. дали травмата е единичен, еднократен инцидент, описан като тежка травма или повтарящи се събития, наричани комплексна травма. Тежката травма може да възникне например от автомобилна катастрофа или като свидетел на експлозия. Комплексната травма, от друга страна, е свързана със събития, които са хронични и се повтарят, често се случват по време на детството и са от решаващо значение, и случват се в контекста на взаимоотношенията. Примерите в тази категория могат да включват дете, изложено на домашно насилие или подложено на физическо или сексуално малтретиране. (Понякога се използва и за описване на преживяванията на възрастни хора, които са жертви на насилие от страна на партньорите си.)

В литературата нараства осъзнаването за това, как отделните травми се преживяват колективно от групи и общности и как **травмата може да се предава на всички тези нива през поколенията**. В този контекст „общностите“ могат да бъдат дефинирани географски (в съседство), виртуално (в споделена идентичност, етническа принадлежност или житейски опит) или организационно (като място на работа, учене или богослужение). Един актуален пример за „назоваване“ на общността и търсене на промяна във връзка с исторически и настоящи травми и неправди е засвидетелстван в движението „Животът на чернокожите е от значение“ (Black Lives Matter). Има и други примери, отразени също и в борбата за равенство по целия свят на местното население и националните и етнически групи, които претърпяват природни бедствия, войни или принудителни миграции. Тереза Нгиги (Teresa Ngigi)², клиничен психолог, **описва тези модели на предаване като травма между поколенията или предците**. В допълнение клон на науката, наречен „епигенетика“, започва да изследва възможността травматичното преживяване да се предава през поколенията по начина, по който нашият генетичен материал се чете в телата ни. Степента, до която общностите имат капацитета, знанията и уменията да разбират и реагират на травми, както и помощта и подкрепата, които им се предоставят от държавните органи, могат да окажат значително влияние върху живота на децата.

Настоящият материал цели да представи трансгенерационния произход на жертвено поведение при децата, като резултат от предаване на травматичните

² Т. Нгиги (2019г.) Прекъсване на цикъла: Ролята на леля Роузи в информативната грижа, съобразена с преживяна детска травма

преживявания от родителите, породени от ситуации на домашно и полово основано насилие.

В изследване за “Оценка на риска от жертвено поведение при домашно насилие, полово основано насилие и подходи за психологично консултиране и социални интервенции”³ е изследван генезиса на явлението домашно и полово обусловено насилие и последиците от тях върху социалното функциониране на индивидите.

В изследване на агенция за социологически проучвания „Алфа рисърч“⁴ по повод „16 световни дни срещу насилието“ е посочено, че всяка четвърта жена в България е жертва на домашно насилие. Ежегодно 60 000 момичета, жени и деца преживяват тежка форма на насилие (побой, леки или тежки телесни повреди, изнасилване, блудство, опит за убийство и др.). 2/3 от изследваните лица са жертви на домашно насилие. По данни от пресата в последните две години между 30 и 40 са жертвите на феминцид (убийства на жени) от своите партньори.

Направеният анализ на литературни източници в горепосоченото изследване прави следните заключения:

- домашното насилие е социално явление и поведенчески акт на индивидите, което има дълбоки корени в миналото;
- домашното насилие се определя като част от полово детерминирано (джендър насилие), което е в пряка връзка с биологичното, психологичното и социално функциониране на индивидите;
- детерминанти за проявата на домашно насилие са такива социални фактори, като: социални фактори на средата, **заучено поведение**, специфика на формиране на половата идентичност (маскулинност и феминност), културно-историческо развитие на средата, етнически и религиозни характеристики и др.;
- липсват надеждни методики за идентификация на насилието при възрастни (настоящи и бъдещи родители), които са еталон за поведение на своите деца.

Един от акцентите в емпиричното изследване на същата разработка поставя въпроса за изследване на последиците от домашно насилие, за да бъдат предложени адекватни методи за справяне.

За целта е използван следния изследователски инструментариум:

³ Д.Видева (2021) „Изследване върху последиците от домашно насилие в контекста на полово основаното насилие“, e-journal VFU, ISSN 1313-7514

⁴ „Алфа рисърч“, (2021) Национално представително изследване на обществените нагласи към равенството между мъжете и жените и насилието над жени

1. Въпросник за проучване мнението за домашното насилие и ролята на институциите в защита на жертвите на домашно насилие.

Въпросникът е авторски и цели да се получат в сравними величини данни относно информираността на изследваните лица за домашното насилие, като социален проблем, генезиса на явлението домашно насилие, сензитивността им към проблема, както и по отношение на институциите за съдействие.

2. Вторият изследователски инструмент е „Скала за безнадежност“⁵. Скалата за безнадежност се използва за диагностика на болни с депресия, с опити за самоубийство (по метода на *ex post facto*), шизофрения, алкохолизъм, социопатия, физически болести. Особено силни са корелационните връзки с нивото на депресивност (измерено напр. с ММРІ) и с наличието на суицидно самоотравяне. За целите на настоящото изследване са значими корелационните връзки между преживяното домашно насилие от миналото или настоящето и трайността на чувството за безнадежност в живота на изследваните лица, което пряко кореспондира с хипотезата за наличието на невъзможност за прогнозиране на бъдещето при лицата преживяли домашно насилие.

3. Трети изследователски инструмент е «Въпросник за оценка на вина»⁶. Тестът има за задача да оцени вината, като (моментно) състояние и като характерна черта. За целите на настоящото емпирично изследване, методът е приложим по отношение на жени - жертви на домашно насилие и се насочва към докателственост на хипотезата за наличието на трайна промяна в емоциите на жертвите на домашно насилие.

4. Четвърти изследователски инструмент е „Въпросник за разрешаване на социалните проблеми“⁷. Тестът има за цел да оцени перцепцията на респондентите относно тяхното поведение и нагласи за решаване на проблеми. Въпросника съдържа 37 айтема и оценява индивидуалните вярвания на хората, които повлияват върху проблемите им в личния живот, свързани с изборите които индивида прави в живота си. Инструментът измерва разбиранията на личността за способността му да се справя с проблемите.

В представеното изследване резултатите се използват за комплексно оценяване на

⁵ А.Бек (1961), Beck's Depression Inventory

⁶ John. R. Otterbacher and David C. Munz, Perceived Guilt Index, PGI

⁷ Heppner, & Hillerbrand, 1991 Въпросник за разрешаване на социални проблеми, публикувано в „Справяне с предизвикателствата на живота“, Крис Л. Клайнке, Наука и изкуство 1999

личните избори в социалната среда, които са повлиявани от емоционални фактори, като преживяно домашно насилие и съпътстващи специфики в поведението и емоционалната нагласа, а така също и като отражение върху общите умения за общуване и за родителстване под формата на готовност за предаване на социален опит.

Цел на емпиричното изследване е да се изследва връзката между насилието и трайните промени в социални

и личностния статус и да се очертаят специфичните нужди от помощ. Получените изследователски данни са подложени на обработка и математико-статистически анализ с SPSS 10.0 статистически пакет за компютърна обработка.

Резултатите от прилагането на изследователската батерия са следните

- лица, жертви на домашно насилие самоопределили и заявили нужда от съдействие;
- лица, които не са се самоопределили като жертви на домашно насилие от социалната среда;

Допуска се, възможността втората група лица да включва реални и потенциални жертви на домашно насилие, както и такива които не са били в миналото и нямат досегашен опит с това явление. Тяхното евентуално диференциране може да се извърши при попълването на пакета, при оценката на социалния и емоционалния им статус, посредством изследователската батерия на настоящото емпирично изследване.

При въпросникът на проучване мнението за домашното насилие и ролята на институциите за защита на пострадалите имаше за цел да се получат в сравними величини данни относно информираността на изследваните лица за домашното насилие, като социален проблем, генезиса на явлението домашно насилие, сензитивността им към проблема, както и по отношение на институциите за съдействие.

Един от основните въпроси за постигане на изследователската цел, който е въпрос за идентификация, беше стандартизирания въпрос: “Върху Вас упражнявано ли е домашно насилие?”. Възможните отговори бяха: “да”, “не”, “липса на отговор”.

- 16(33,3%) от групата на мъжета и жени 42(29,4%) от групата на жените
- Във възрастовата граница 40-50 са участвали както следва - мъже 7(14,6%) от общия брой от групата на мъжете и жени 25 (17,5%) от групата на жените

- Във възрастовата граница 50-60 са участвали - 2 мъже (4,2%) и жени (4,9%) от групата на жените
- Над 60 години – мъже 0 и жени 2(0,7%) от групата на жените

Налице е и диференциация по населено място, чийто резултати не са релевантни към настоящия материал.

Особен интерес към изследването са групите на: *без отговор* и посочилите *непреживяно насилие*, при които се търси мотивиран отговор и връзка с въпрос №10, а именно: Ставали ли сте обект на насилие от партньора си? Предложените отговори са:

А) принуда и заплахи, заплашва да ви нарани, да ви напусне или ще се самоубие, троши предмети, унищожава собственост, малтретира животни с цел да ви сплаши или ви заплашва с оръжие;

В) презрително поведение или думи, омаловажаване на ценностите и действията ви, контролира какво прави другия, къде ходи, ограничава дейностите извън дома, използва ревност за извинение;

С) единични физически наранявания, удряне на шамари, побои;

Д) лишаване от средства за препитание;

Възможните отговори на този въпрос са разпределени в две направления: предимно физическо насилие, което е отговор С, и психологическо което е А и В, както и икономическо санкциониране (лишаване от средства за препитание), отговор Д. Отговорите се разпределят по следния начин: Най-голям брой физическо насилие се дава от групата на жените преживели насилие 28, срещу 2 от мъжете. По отношение на психическото по-голямата част от отговорите на мъжете са в отговор В (17 отговора), а при жените те са (56). Този факт показва повишена резистентност по отношение на разширяване на самоопределението за насилие, а именно в контекста му на презрително или омаловажаващо поведение, свръхконтрол, ограничаване на дейностите и др. Важна особеност при коментара на този въпрос е, че броят на отговорите е 141, а на отговорилите лица е 116. Разликата се получава от повечето от един отговор на въпросите.

Анализът на данни прави сравнение между въпросите и търси връзка между отговорилите положително на въпрос за преживяно насилие и формата на насилие. Освен това важно за изследването е да се потърси възможна корелация между

отрицателно отговорили и неотговорили на въпроса за преживяно насилие, но посочили форма на преживяно насилие.

В резултат на това се обособява нова група от изследваните лица, които са дала отрицателен или недали отговор за преживяно насилие, но са посочили една или друга форма на преживяно такова. Този факт насочва към извода за лица преживели насилие, които нямат вътрешната рефлексия за осъзнатост и признаване на факта. Обособява се допълнителна група от изследвани лица и това е групата на преживелите **скрито насилие**. Тя в нашия случай е 48 души, което е (17,2%) от общия брой изследвани лица.

В последствие изследването открива значителни разлики по отношение на преживяването на вина и безнадежност, както и по отношение на умението за решаване на социални проблеми в трите групи, а именно преживели насилие, непреживели насилие и преживели скрито /неосъзнато/ насилие.

При анализ на въпрос, свързан с продължителността на насилието, мъжете обикновено са посочили за такъв период основно тяхното детство. При жените тези отговори варират за сегашното им състояние и обхващат период от между 6 месеца или повече от 2 години, потвърждава и изложените данни от статистиката и в националното изследване от „Алфа рисърч“, че насилието се случва приоритетно на жени и деца.

- Домашното насилие по-рядко се случва при мъже, като то е под формата на психически тормоз;
- **Домашното насилие върху мъже приоритетно се случва в детството;**

Факта, че жените от настоящото изследване съобщават за домашно насилие към настоящия момент в по-голяма степен, а мъжете съобщават за такова, приоритетно в детството е от особено значение за изследването. Това потвърждава и голяма част от твърденията на различни автори в теоретично изследване, като на първо място това е определението на Johnson (1996)⁸: **“Полово основаното насилие според автора включва: домашно насилие, сексуално насилие над деца и жени в и извън семейството”**.

По отношение на Влияние на домашното насилие върху моментните емоционални преживявания и способността за личностово прогнозиране разработката стига до

⁸ Michael P. Johnson, “Violence Against Women in the Family: The United States and Vietnam”, 1966, https://link.springer.com/chapter/10.1007/978-1-349-24611-3_24

следните резултати: Тестът за безнадежност⁹ ни дава резултати по отношения на нейното ниво. В същността си безнадежността включва психичното състояние на негативни емоционални преживявания, определени от социалната ситуация в която функционира и от способността на индивида да прогнозира и да вижда нещата в перспектива. Преживяването ѝ зависи и от интензивността и силата на емоционалното преживяване.

Данните показват по-високо ниво на безнадежност при жените в сравнение с данните при мъже. Тези преживявания се свързват с преживяното към момента на изследване насилие при жените, и съответно резултата е негативни емоционални преживявания, свързани с безнадежност и липса на житейска перспектива.

Изследването установява разлики в преживяванията за безнадежност на жените и мъжете по отношение на преживелите и непреживели насилие лица.

Завишени са стойностите по отношение на безнадежността в ситуацията на преживяно насилие и скрито такова, спрямо непреживелите насилие.

Отчитат се също и по-високи резултати в норма за мъжете при преживяването на безнадежност. Интерпретацията на тези резултати можем да търсим в обяснението за по-високо развита способност при мъжете за справяне в критични ситуации, а от друга страна да не забравяме факта, произхождащ от горните въпросници, че при тях насилието се е случвало предимно в детството. Това дава възможност за преживяване и справяне с последиците от него в един по-дълъг период от време и изработване на адаптационни механизми по отношение на преживяването на насилие.

Таблица 1. Резултати от тест ниво на безнадежност по показатели преживели насилие, непреживели и скрито насилие

Ниво на безнадежност	МЪЖЕ						ЖЕНИ						Общо	
	Преживели насилие		Непреживели насилие		Скрито насилие		Преживели насилие		Непреживели насилие		Скрито насилие			
	Бр.	%	Бр.	%	Бр.	%	Бр.	%	Бр.	%	Бр.	%	Бр.	%
Норма	8	2,8	33	11,8	7	2,5	21	7,5	65	23,3	21	7,9	155	55,5
Леко повишено	1	0,4	8	2,9	5	1,8	10	3,6	34	12,2	11	3,9	68	24,4
Силно повишено	3	1,1	4	1,4	2	0,7	18	6,5	21	7,5	7	2,2	56	20,1

⁹ А.Бек (1961), Beck's Depression Inventory

	Общо	12	4,3	45	16,1	14	5,0	49	17,6	120	43,0	39	14,0		
Общо	Брой	71						208						279	
	%	25,4						74,6							100

Изследването ни показва резултати на безнадеждност в норма при по-голямата част от изследваните лица 55,5% спрямо останалите две групи лица на преживели и на скрито насилие. Обединени, обаче резултатите от скрито и преживяно насилие са обезпокоителни, тъй като се доближават до половината от броя изследвани лица. Това от своя страна навежда на мисълта за висок процент на лицата преживяващи безнадеждност и негативни емоционални преживявания, които резултират в песимистични очаквания за бъдещето. Това се отразява на ежедневното им функциониране и рефлектира върху отношенията с близки, приятели, колеги, влияе върху уменията за общуване и върху родителския им капацитет.

Изводите, свързани с безнадеждността всъщност доказват зададена хипотеза в началото на самото изследване, която е потвърждение на твърдението, че в ситуации на преживяно домашно насилие, индивидите преживяват негативни емоции, които се проявяват трайно във функционирането им, повлияват негативно връзките им с околните, установява се дефицит да прогнозира бъдещето си и дефицит в родителстването от гледна точка предаване опита на поколенията.

Третият изследователски инструмент «Въпросник за оценка на вина»¹⁰ ни дава информация за преживяването за виновност при индивидите, като според авторите той има възможността да предодтави и измери две състояния на това преживяване, като моментно и като постоянна черта. Част от личностното функциониране на индивидите преживява оза вина, включва елементи на психичното и емоционално състояние, предизвикани от преживяно насилие, и как индивида го съотнася към себе си. Зависи от силата на това преживяване, но и от това как индивида го свързва със самия себе си.

В резултатите откриваме висок коефициент в норма по отношение реакцията на вина, който отново е около половината от групата на изследваните лица. В направен анализ се наблюдават значително по-високи резултати в преживяването на вина от страна на жените, в сравнение с тези при мъжете. Този резултат потвърждава описанията за характеристиките на жертвите на домашно и полово основано насилие по отношение на високите нива на преживяване на виновност. както и че е резултат от нагласите на жените да отнасят вината към себе си. Обяснението за това можем да открием в приети

¹⁰ John. R. Otterbacher and David C. Munz, Perceived Guilt Index, PGI

културови, етнически, а също така и религиозни разбирания в обществото за ролята на жената, нейните отговорности в семейството и взаимоотношенията.

По преставената таблица ясно се виждат резултатите, свързани с преживяването на вина в трите изследвани категории групи лица, като тези с опит в насилие и недокладвано такова, както и тези с липса на опит с насилие.

Таблица 1. Реакция на вина по показател преживели насилие

Реакция на вина		МЪЖЕ						ЖЕНИ						Общо	
		Преживели насилие		Непреживели насилие		Скрито насилие		Преживели насилие		Непреживели насилие		Скрито насилие			
		Бр.	%	Бр.	%	Бр.	%	Бр.	%	Бр.	%	Бр.	%	Бр.	%
Висок К (>10)		3	1,1	8	2,9	4	1,4	17	6,1	43	15,4	12	4,3	87	31,2
Среден К (=10)		9	3,2	30	10,7	6	2,2	23	8,2	60	21,5	16	5,7	144	51,6
Нисък К (<10)				7	2,5	4	1,4	9	3,2	17	6,1	11	3,9	48	17,2
Общо		12	4,3	45	16,1	14	5,0	49	17,5	120	43,0	39	13,9		
Общо	Брой	71						208						279	
	%	25,4						74,6						100	

Резултатите тук, отново са обезпокоителни по отношение на преживяването на вина. Независимо от резултатите за норма, които са 51,6%, виждаме, че спрямо общия брой изследвани лица, тя е в значително високи стойности от 31,2%.

Отново по-висок е дела на жените преживяващи вина в случаите на насилие. Обяснение за по-ниския процент от групата мъже, преживяващи вина, откриваме в обяснението, които ни дават и по-горе описаните резултати, че при тях насилието приоритетно е преживявано в детството, така че същите са имали времевата разлика да го преживеят и изградят адаптивни модели за справяне, съответно и по отношение на преживяването за вина.

Отчитането на по-високи нива на реакции на вина, сред преживелите домашно насилие и то в конкретния случай на изследването от групата жени, ще доведе до проблеми в начина им на функциониране, във взаимоотношенията им с околните, семейство и приятели, както и способностите им да родителстват и да предават позитивен опит на децата, както и уменията им да ги възпитават (част от необходимия родителски капацитет).

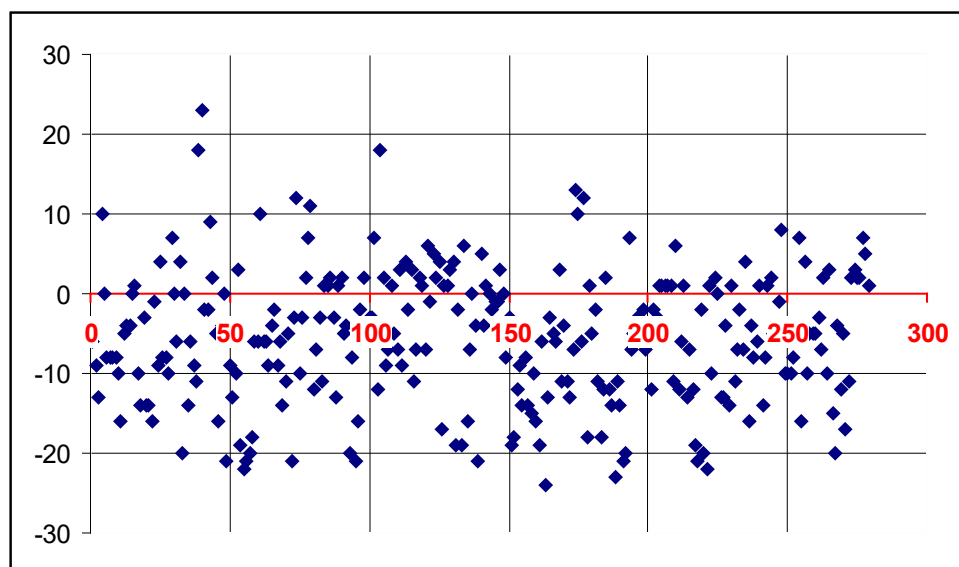
Така направените изводи потвърждават твърдение описано от теоретиците, работещи с травма от когнитивно поведенческата школа, които постулират че при индивидите преживяващи насилие се констатира състояния, свързани с дисфункционални мисли, които генерират вина. Вината се смята за ключова характеристика и на пост-травматичното стресово разстройство, без разбира се да е единствена.

Направените по-горе констатации ни дават основание за твърдението, че **лицата които са преживели домашно насилие се отчитат освен вината и трайни промени в емоционалния им свят.**

Оценка на перцепцията на нагласите за решаване на проблема домашно насилие

Теста на Paul Herrner цели да оцени перцепцията на респондентите относно тяхното поведение и нагласи за решаване на проблеми. Понятието «проблем» се специфицира в диапазона, възможност за приятелства, професионална реализация или способността да се вземат решения в посока прекъсване на насилнически отношения.

В представеното изследване резултатите се използват за комплексно оценяване на личните избори в социалната среда, които са повлиявани от емоционални фактори, като преживяно домашно насилие и съпътстващи специфики в поведението и емоционалната нагласа, а така също и като отражение върху общите умения за общуване и за родителстване под формата на готовност за предаване на социален опит. Прави впечатление, че голяма част от изследваните лица са разположени в интервала между -20 и +10. В предварителното задание за изчисляване на резултатите по този тест е посочено, че лицата с повишена годност за справяне с проблеми са в отрицателния регистър на случаите. В групата на изследваните лица средната аритметична величина е -5,6, което говори за умения за справяне с проблеми и решаването им у голяма част от изследваните лица (фиг.6).



Фигура 6. Разпределение на случаите по коефициент на ПРП

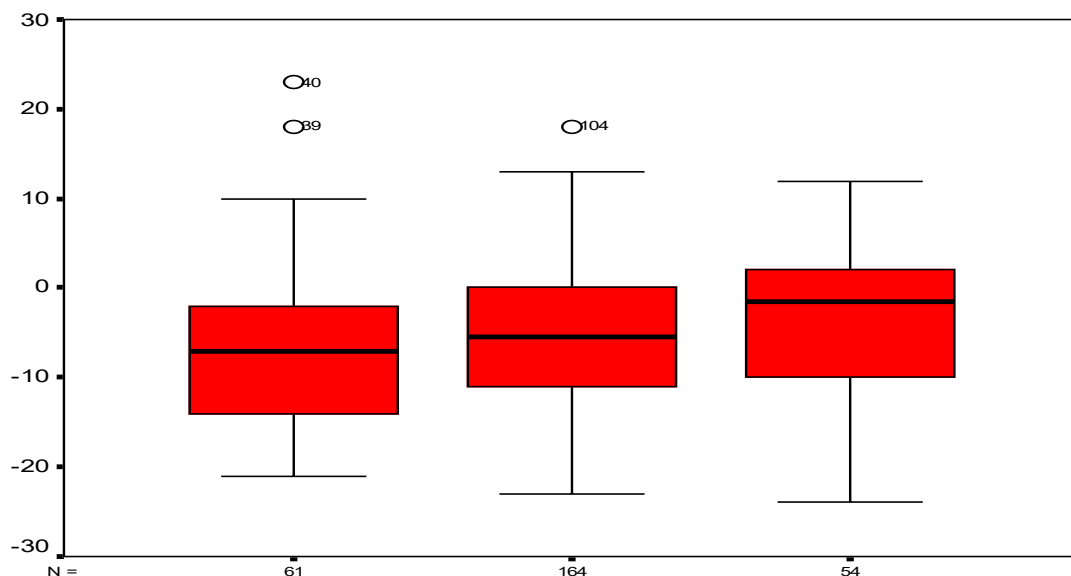
По показател пол, резултатите се ранжират по следния начин:

- при мъжете доверителния интервал варира от -9,3 долна граница до -5,3 горна граница;
- при жените доверителния интервал варира от - 5,6 долна граница и -3,9 горна граница
- разлики откриваме и в средните стойности при мъже -7,3 и жени -5,0

Данните от изследването показват по-висока способност за справяне с проблеми при мъжете от изследваните лица. По-ниските способности за справяне с проблеми при жените, откриваме в хипотезата, че по-голям брой жени преживели насилие участват в изследването. Не се откриват големи разлики в средните аритметични по показател пол в групите на преживелите и непреживели насилие.

Данните за лица преживели насилие са почти сходни с лицата непреживели такова. Коментарът който може да се направи по отношение на този факт е следния: при представянето на методиката, една от целите на настоящия тест е да изследва готовността на индивидите за справяне с проблеми в критични ситуации, в това число и вземането на решения по отношение на предприемането на стъпки за развод.

Факта, че в групата на преживелите насилие и признали го като такова, показват способност за вземане на решения ни дава основание за следното твърдение: групата на преживелите насилие имат сензитивност към проблема, разпознават го и са в състояние да търсят решение за справяне с проблема. Наблюдаваме значителна разлика в групата на скритото насилие и то е по-посока по-малък капацитет за справяне с проблеми и разрешаването им. Тази констатация откриваме в обяснението, че лицата със скрито насилие, т.е. преживели насилие, но не го осъзнават или признават пред самите себе си, това от своя страна повишава вътрешната им тревожност и в резултат те имат намалена способност за разрешаване на проблеми и за вземане на решения в критични ситуации.



ПРЕЖИВЕЛИ
НАСИЛИЕ

НЕПРЕЖИВЕЛИ НАСИЛИЕ

СКРИТО НАСИЛИЕ

Фигура 7. Статистическа оценка по показател “Перцепция за решаване на проблеми” по преживяно насилие(доверителен интервал).

Дотук направените констатации по двата показателя - пол и преживели насилие, ни дават основание за следното твърдение: **При лицата преживели домашно насилие има трайна промяна върху стратегиите им за справяне с житейски проблеми, и това в по-голяма степен се отчита при лица преживели насилие, които не го признават или не го разпознават като такова.**

В заключение

Анализите върху резултатите от проведеното емпирично изследване за извадката от 278 души показаха:

- потвърди се направеното предположение и хипотеза за домашното насилие, като част от полово основаното насилие, както и че същото се проявява в по-голям процент при жени и деца.

В отговорите за упражнено насилие над мъже преобладават данни за преживяване в детската възраст, което доказва, че полово обусловеното насилие в общоприетия контекст се проявява предимно при тези групи. Данните са съпоставими с доказаната световна тенденция за разпространение, съгласно която потърпевшите групи са предимно жени и деца и така се потвърждава валидността на определенията за джендър насилие и за изследвана група лица.

-В изследването се установи наличието на специфична група – лица със скрито насилие, в която се включват мъже и жени, които са преживели насилие, но нямат

готовност да я заявят пред себе си или им липсва сензитивността да я разпознаят и дефинират като такава. За настоящото изследване тази група се оказва особено важна, тъй като характеристиките на лицата, показаха и по-високи нива по отношение на безнадежност, чувство на вина и перцепция за справяне с проблеми.

-При лицата преживели домашно насилие се установи промяна в преживяването на негативни емоции и то с трайни последствия, както и засилено преживяване на вина, характеристика на посттравматично разстройство.

-Изследването показва, че лицата участвали в изследването, жертви домашно насилие имат трайна промяна в емоционалните преживявания. Тя се изразява в повишено ниво на безнадежност и влошена асертивност, което ги обезсърчава и демотивира за едно пълноценно личностово и социално функциониране. Тези последици се отразяват върху семейните взаимоотношения и допринасят за предаване на травматичният социален опит върху своите деца.

-Емпиричното изследване показва, че лицата преживели домашно насилие имат негативна промяна в прогнозирането за бъдещето си. Това се изразява в общ негативизъм към себе си, най-близките си и света, а това води до занижени умения за формулиране на стратегически и оперативни цели на собствения живот. Този факт е особено тревожен за групата на скритото насилие, тъй като в съчетание с много високата обща емоционална тревожност, засилва ефекта на демотивираното и несигурно поведение. Тези лица са в риск от развитие на несигурна привързаност в дългосрочен план и други форми на неустойчиво и небалансирано социално поведение в ролята си на съпрузи и родители.

-Доказва се връзка между лицата, които са преживели насилие и тяхната способност за справяне с житейски ситуации. Особено значим е фактът за показване на способност за вземане на решения (самостоятелно справяне, примиряване, решение за развод). При лицата със скрито насилие се отчита освен високата степен на тревожност, ниска степен на способност за самостоятелно вземане на решения и справяне с житейски проблеми. Това доказва, че индивидите имащи вътрешен конфликт и повишена тревожност, по-трудно от другите (дори преживелите насилие) имат готовност да приемат подкрепа отвън или сами да работят за преодоляването на проблема си. Прогнозата към тази група изследвани лица е песимистична по отношение на тяхната готовност за споделяне и предаване на собствения си социален опит, т.е. да възпитават. Това е повод да се обособи специална група от нужди за тези индивиди, на които да се

предложат социално-психологични интервенции по посока осъзнаване и справяне с проблема.

-Във възрастово отношение се констатира по-голяма активност и резистентност към проблема при младите хора от извадката. Това показва, че младите хора притежават по-висока резистентност и по-ниска толерантност към явлението домашно насилие, което е оптимистична прогноза за процесите на създаване на отношение на нетърпимост в дългосрочен план. Най-ниска е тенденцията към съобщаване и признаване на преживяно насилие и отхвърлянето му сред изследваните жени и мъже над 50 годишна възраст. Това се обяснява с изграденото примиренческо и пасивно отношение на тези хора към джендър насилието от една страна и от друга страна - с придържането към все още патриархалните норми в обществото, които изповядват такъв тип поведение и задръжки при неговото огласяване.

-Последиците от джендър насилието се основават от минали преживявания, настояща ситуация и са със трайна негативна прогноза за бъдещото развитие на личостта;

-Преживяното от отделната личност на домашно насилие се отразява върху всички аспекти на общуването и особено силно върху уменията за родителстване, т.е. за възпитание - предаване на собствения социален опит (трансгенерационно колело на насилието, *Bandura*) от поколения на поколения;

-Приема се, че джендър насилието като социален и педагогически проблем е с висока степен на риск, както по отношение на изграждането на личностната асертивност (самочувствие), така и към създаване на модели на подражание, силно повлияни от емоционална несигурност и небалансирано родителско поведение;

-Поддържа се твърдението на автори, като Compton и Follette¹¹, че резултатите от насилие в социалния живот на потърпевшите, водят до: влошаване на социалния им статус; неуспешност в работата и диференциране; блокиране ролята на майката и невъзможност да се изпълнява същата (алекситимия); личното функциониране е влошено, което води до пълната дезинтеграция на тези лица в обществото;

-Потвърди се една от характеристиките на посттравматичното стресово разстройство, описано в литературата по отношение на жертвите на трафик, невъзможността на индивида да остане в дългосрочни взаимоотношения на доверие¹²: усещането

¹¹ Compton, J. S., & Follette, V. M. (2002). Couple therapy when a partner has a history of child sexual abuse. In A. S. Gurman & N. S. Jacobson (Eds.), *Clinical handbook of couple therapy* (pp. 466–487)

за безнадеждност и липса на подкрепа от околните. В изследването¹², посттравматичното стресово разстройство се интерпретира и в контекста на разстройство в привързаността от страна на родители, жертва на насилие и децата, които те възпитават.

-Проявите на домашно насилие съдържат и допълнителни негативи, по отношение на факта, че най-доминантната емоция на преживяване е страхът, изпитан в момента на случката. Потвърждават се твърденията на авторите от когнитивно поведенческата парадигма по отношение на дисфункционалните мисли, които стоят в основата на генерирането на вина и срам. Резултатите от изследването затвърждават вината, като ключова характеристика на посттравматичното стресово разстройство, каквито са и резултатите на автори като Kubany от 1995 и 1996.¹³, където се включват и преживявания на жертвите свързани с депресия; негативно самочувствие; срам; социална тревожност и избягване; суицид. Вината според автора има и афективни, и когнитивни измерения. Вината при жертвите на травма се дефинира като неприятно чувство, придружено от вярване(ия), че човекът е трябвало да мисли, да чувства или да действа по различен начин.

-В произхода на трансгенерационното травматично преживяване при децата откриваме домашното насилие и полово обусловеното насилие, зад което стоят патриархалните ценности в обществото за ролята на жената и майката. Това определя нейното функциониране в жертвена позиция, която тя предава на следващото поколение. Така една от причините за жертвено поведение при децата откриваме в трансгенерационните модели на родителстване от позицията на жертва. Така направените изводи ни дават основание за дефиниране на специфични групи нужди от социална и психологична подкрепа у преживелите насилие и у жертвите на скрито насилие:

Нужди от подкрепа в случаите с преживели скрито насилие:

-необходимост от повишаване на сензитивността към проблема и неговото разпознаване;

-необходимост от информиране за проблема и умения за изразяване;

¹² Д.Вишева (2021) „Изследване върху последиците от домашно насилие в контекста на полово основаното насилие“, e-journal VFU, ISSN 1313-7514

¹³ Kubany, E. S. (1995). Content validity in psychological assessment: A functional approach to concepts and methods. *Psychological Assessment*,

-нужда от предоставяне на сигурно и защитено пространство, където потърпевшият да получи подкрепа за да даде израз на преживяното;

Нужди от директна подкрепа към случаите с дефинирано насилие:

-незабавна закрила в случай на проява на насилие – физическа защита, полицейска, съдебна, психологическа, социална;

-нужда от извеждане от ситуацията на насилие и настаняване в защитено място;

-преработване на негативните емоционални преживявания и преформулиране на травматичния опит;

-повишаване на уменията за родителстване и преформулиране на стила на родителстване спрямо децата;

Нужди от повишаване на личната и социална сензитивност към явленията сред всички изследвани лица:

-повишаване на личната информираност

-повишаване на личната асертивност и самооценка

-създаване на чувство на непримиримост към джендър насилието

-активизиране на толерантното междуполово общуване

Така формулираните нужди служат за предлагането на конкретни социални интервенции в отговор на потребностите на различните групи лица.

Литература:

1. Кръстева – Иванова М., (2021), Патопсихологични и психосоматични ракурси при консултиране и психотерапия при деца , e-Journal VFU, © ВСУ "Черноризец Храбър" ISSN 1313-7514;
2. Закон за защита срещу домашното насилие, С. ДВ/ бр. 27,2005
3. Т. Нгиги (2019г.) Прекъсване на цикъла: Ролята на леля Роузи в информативната грижа, съобразена с преживяна детска травма
4. НЦИОМ, Национално представително изследване върху домашното насилие, София, 2003г.; НЦИОМ, Национално представително изследване върху домашното насилие, София, 2007г.
5. Michael P. Johnson, "Violence Against Women in the Family: The United States and Vietnam", 1966, https://link.springer.com/chapter/10.1007/978-1-349-24611-3_24
6. Д. Видева (2021) „Изследване върху последиците от домашно насилие в контекста на полово основаното насилие“, e-journal VFU, ISSN 1313-7514
7. Herman, J., Trauma and recovery, Harper Collins Publisher, London, 1995.

8. O'Toole, L.&Schiffman, J., *Gender Violence – Interdisciplinary Perspectives*, New York University Press,1997.
9. United Nations, *Beijing Declaration and Platform for Action*, United Nation, NY, 2001.
10. Compton, J. S., & Follette, V. M. (2002). Couple therapy when a partner has a history of child sexual abuse. In A. S. Gurman & N. S. Jacobson (Eds.), *Clinical handbook of couple therapy* (pp. 466–487)
11. Follette, V. M., Ruzek, J. I., & Abueg, F. R. (Eds.). (1998). *Cognitive-behavioral therapies for trauma*.
12. Kubany, E. S. (1995). Content validity in psychological assessment: A functional approach to concepts and methods. *Psychological Assessment*,